

# Distribución de cargos docentes y estudiantes por género según sección

Comisión Interclaustrado de Géneros y Diversidad de la FAMAFA

Foto septiembre 2018 (docentes) y 2016-2017 (estudiantes)

## Sobre la información

Desde la Comisión Interclaustrado de Géneros y Diversidad de la FAMAFA estamos interesadxs en estudiar la composición por género de los claustros docente y estudiantil. Como punto de partida pedimos los datos sobre el plantel docente a las autoridades de FAMAFA y tomamos la información sobre el estudiantado de los anuarios. Estos datos contienen información sobre género en términos binarios (mujeres y varones), lo que restringe nuestra exposición a estas categorías. Entendemos que esta categorización ignora la existencia de otras identidades, pero nos permite una primera aproximación al problema.

Los datos sobre docencia corresponden a septiembre de 2018 (en el caso de Computación hubo cambios muy significativos en la distribución docente en el tiempo transcurrido desde entonces). En la categoría Ayudantes, sólo se dispone de datos respecto de Ayudantes A. La información sobre conferencias Gaviola fue incluida como muestra del reconocimiento que lxs docentes reciben por parte de sus respectivas secciones (en el futuro se podría incluir también los nombramientos de eméritxs). Los datos sobre estudiantes de grado y posgrado fueron tomados del anuario de la UNC. A falta de anuarios más nuevos, se utilizaron datos de 2016 y 2017; se tomaron los datos de dos años agrupados para aumentar los tamaños de las muestras. De momento no se dispone de datos sobre el plantel docente de astronomía ni del claustro no-docente (la tercerización parcial de lxs trabajadorxs representa en este caso una complicación adicional), los cuales deberían ser incorporados en el futuro.

Hay que notar que en varios casos la cantidad total de individuos en la categoría considerada es muy pequeña. Por eso además de los porcentajes en cada gráfico de barras se muestran las frecuencias absolutas.

Para sacar conclusiones a partir de estos resultados se requiere de más información. Sin embargo, éstos permiten plantear algunas discusiones que motiven nuevos análisis incluyendo otras variables como la evolución en el tiempo, entre otras. Por ejemplo, en la Sección Física se observa una clara disminución de la proporción de mujeres al ascender la categoría en la carrera docente; esto podría obedecer a la presencia de un “techo de cristal”, pero también a la menor cantidad de mujeres científicas en décadas pasadas. De la misma manera, la disminución de la proporción

de mujeres al comparar inscriptxs con egresadxs de la carrera de Computación puede interpretarse negativamente si obedece a un problema de deserción de la población femenina o positivamente si la causa es un gran aumento de las mujeres entre lxs nuevxs ingresantes. En la Sección Matemática hay un 45% de mujeres en la planta docente, y esa misma proporción se observa en la categoría Titular, lo cual sugeriría que no hay discriminación de género. Sin embargo, entre lxs ocho conferencistas Gaviola de esa misma sección sólo hubo una mujer, elegida en el año 2017, por lo que queda pendiente ver si este caso representa un cambio cultural o es un caso aislado. La información al momento deja muchas preguntas sin responder, pero se pretende indentificar puntos importantes para su análisis en el futuro y a la vez comenzar a sistematizar este tipo de datos.

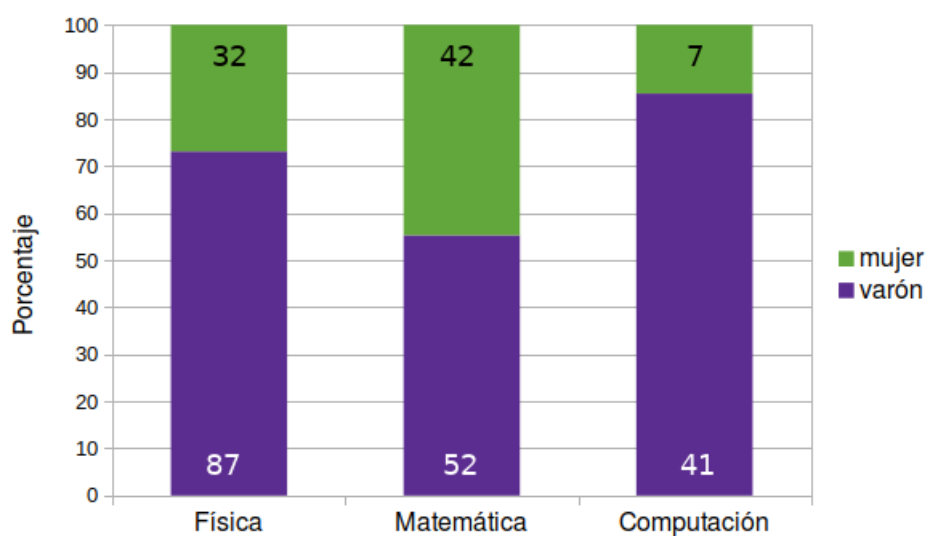


Figura 1: Porcentaje de mujeres en el plantel docente, por sección.

## Sección Física

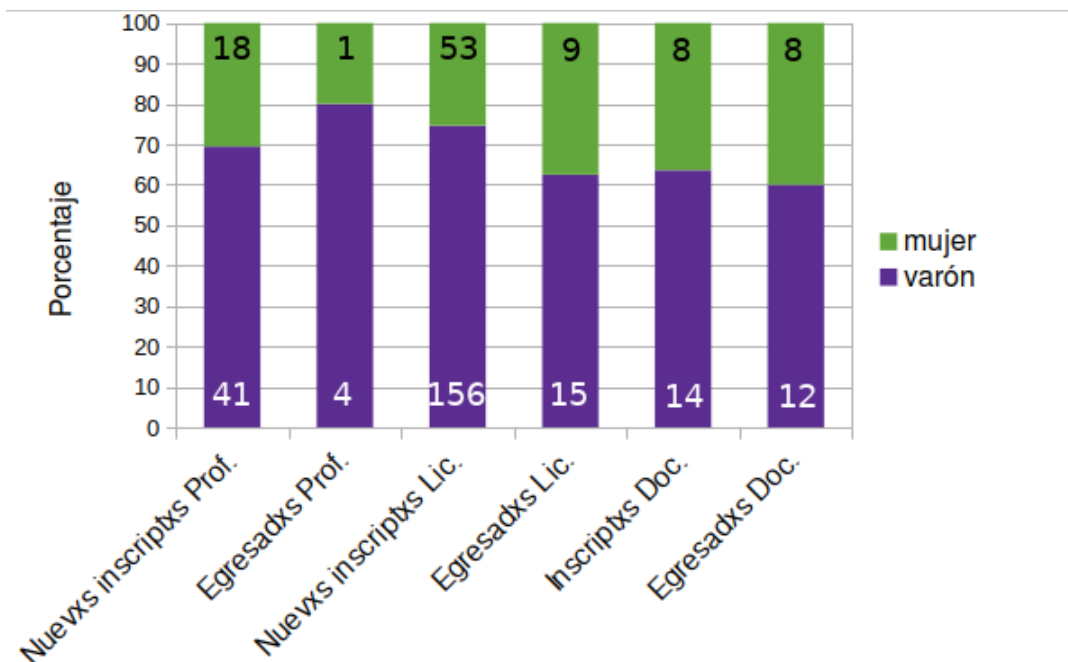


Figura 2: Porcentaje de mujeres estudiantes de grado y posgrado en Física.

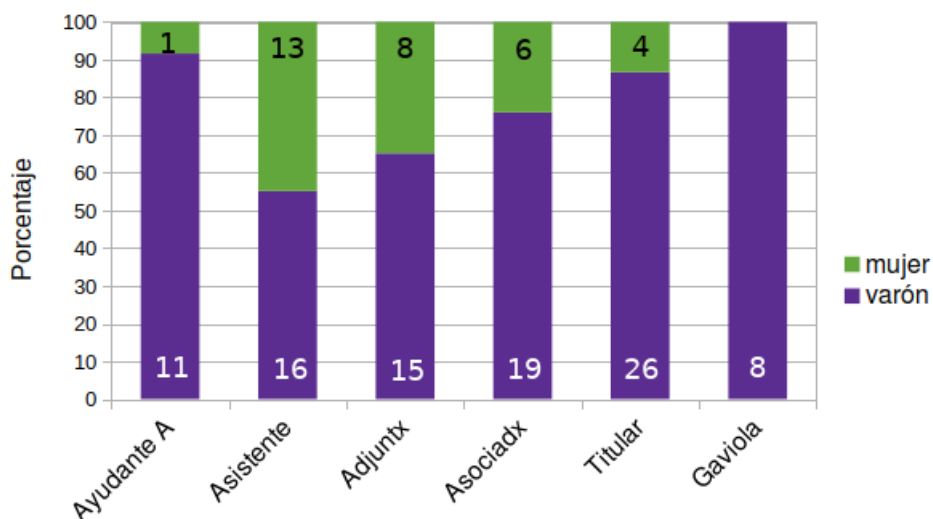


Figura 3: Porcentaje de mujeres en cada categoría del plantel docente y en las Conferencias Gaviola correspondientes a la Sección Física.

De los datos de la Sección Física se observa: una proporción de mujeres del 30% al ingreso del Profesorado, 25% al ingreso de la Licenciatura, 20% al egreso del Profesorado y 37% al egreso de la Licenciatura. El porcentaje de mujeres es de

entre el 35 y el 40 % tanto al inicio como al egreso del Doctorado . En contraste, hay una llamativa ausencia de mujeres en el grupo de Ayudantes A (sólo 8%, una mujer sobre un total de 12 Ayudantes A). En los estratos siguientes de la carrera docente, se aprecia un decaimiento bastante lineal en la proporción de mujeres desde el 45 % en la categoría Asistente hasta el 13 % en Titular. Las mujeres representan el 27 % del total de docentes, es decir esencialmente la misma proporción que entre ingresantes a las carreras de grado. La proporción de mujeres en categoría Asistente es mayor que la de ingresantes y egresadas tanto en la Licenciatura como en el Doctorado, lo cual puede indicar una mayor dificultad de las mujeres para ascender. De las ocho conferencias Gaviola de la Sección, ninguna fue dictada por una mujer.

## Sección Matemática

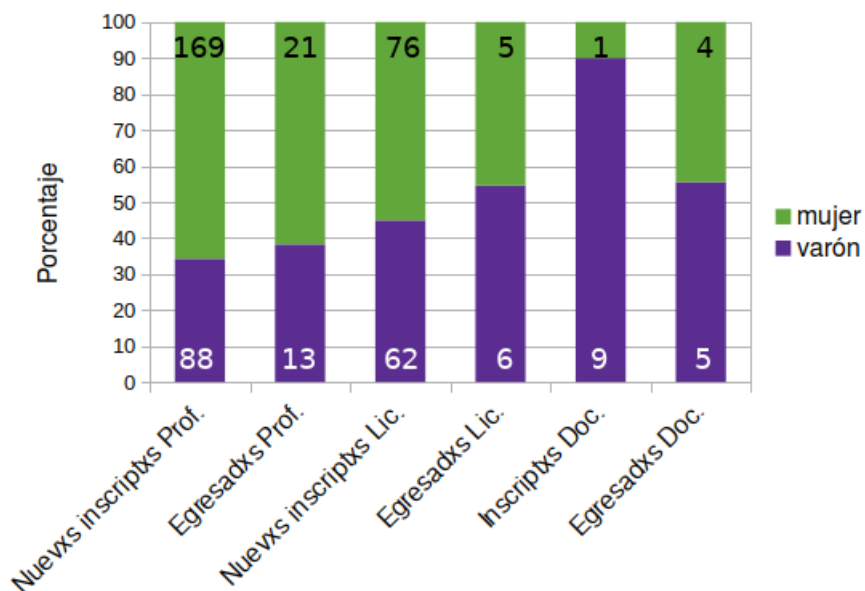


Figura 4: Porcentaje de mujeres estudiantes de grado y posgrado en Matemática.

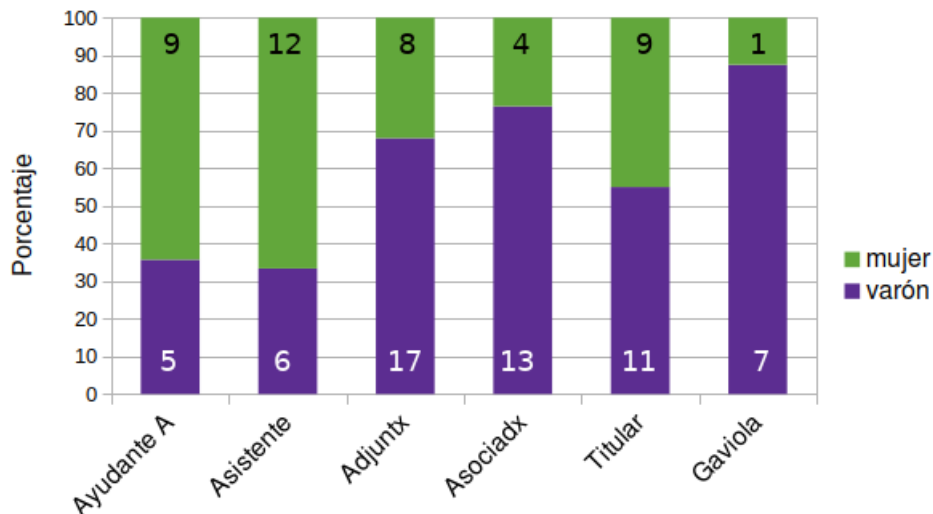


Figura 5: Porcentaje de mujeres en cada categoría del plantel docente y en las Conferencias Gaviola correspondientes a la Sección Matemática.

En la Sección Matemática las mujeres son mayoría al ingreso de ambas carreras (66 % en el Profesorado y 55 % en la Licenciatura), mientras que representan el 62 % al egreso del Profesorado y el 45 % al egreso de la Licenciatura. En el Doctorado los datos de 2016 y 2017 arrojan 10 % al inicio y 44 % al egreso, pero las frecuencias absolutas son muy bajas como para sacar conclusiones. La proporción de mujeres sobre el total de docentes es del 45 %, y varía en forma irregular a lo largo de las distintas categorías docentes: constituyen aproximadamente el 65 % en el grupo de Ayudantes A y Asistentes, 32 % en Adjuntxs, 24 % en Asociadxs, y 45 % en Titulares. Entre las ocho conferencias Gaviola de la Sección, una sola de ellas fue dictada por una mujer.

## Sección Computación

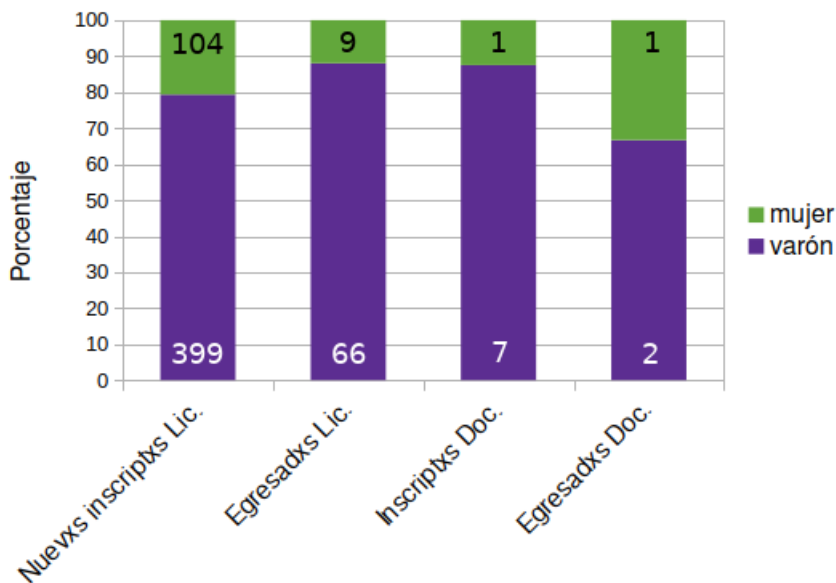


Figura 6: Porcentaje de mujeres estudiantes de grado y posgrado en Computación.

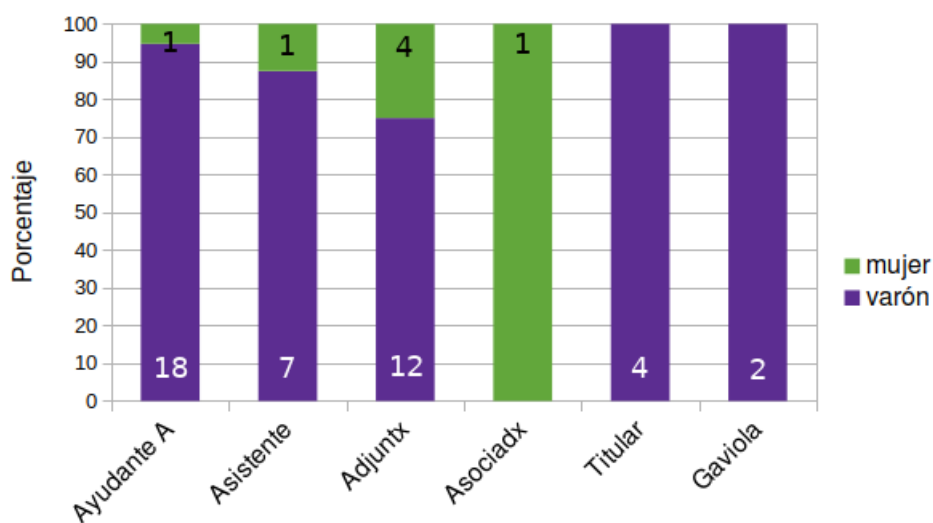


Figura 7: Porcentaje de mujeres en cada categoría del plantel docente y en las Conferencias Gaviola correspondientes a la Sección Computación.

Finalmente, en la Sección Computación se observa en el grupo de ingresantes a la Licenciatura un 21% de mujeres, que contrasta con solo 12% al egreso. En el Doctorado hay 12% de mujeres al ingreso y 33% al egreso, pero al igual que en Matemática, los conjuntos son demasiado pequeños. En cuanto al plantel docente, los resultados son más peculiares por ser una sección más nueva y tener un plantel

docente comparativamente pequeño. La muy baja proporción de mujeres en la categoría Ayudante A (5%, una mujer en un total de 19) parece ser consistente con el bajo número de egresadas de la Licenciatura (pero es aún menor). En la categoría Asistente se ve un 12.5% de mujeres, y 25% en Adjuntxs, mientras que la única Asociada (a Septiembre de 2018) es mujer, y los cuatro Titulares son varones. Desde el momento en que se realizó el relevamiento hasta la fecha hubo en la sección numerosos ascensos. En particular, al día de hoy los Titulares son los mismos, pero hay dos mujeres entre lxs cinco Asociadxs.

A raíz de la gran diferencia observada entre ingresantes y egresadxs de la Licenciatura en Computación, se buscaron los datos de los años entre 2011 y 2017. Más allá de grandes variaciones de un año a otro, el gráfico muestra una proporción de mujeres al ingreso del orden de 20%, sin una clara tendencia creciente ni decreciente. Al egreso las fluctuaciones son mayores, pero la proporción de mujeres al egreso es más bien cercana al 10%. Si bien estos datos no son para nada concluyentes, sugieren fuertemente una mayor deserción entre las estudiantes mujeres.

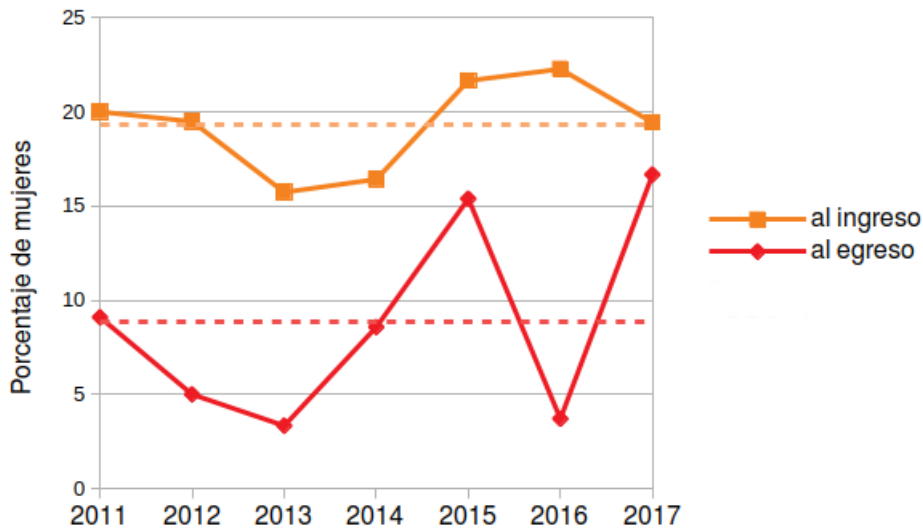


Figura 8: Porcentaje de mujeres entre ingresantes y egresadxs de la Licenciatura en Computación a lo largo de los años.